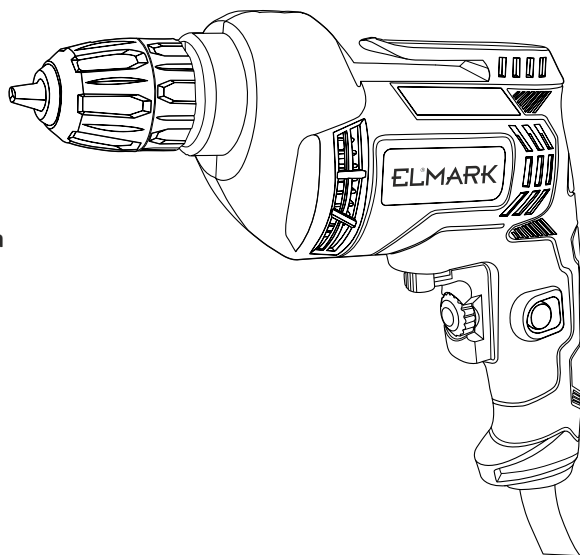


- BG** Оригинална инструкция за монтаж и експлоатация
- EN** Instruction for installation and use
- RO** Instrucțiune de instalare și utilizare
- SRB** Uputstvo za ugradnju i upotrebu
- HR** Uputstvo za ugradnju i upotrebu
- BIH** Uputstvo za ugradnju i upotrebu
- HU** Szerelési és kezelési utasítás
- SLO** Navodilo za vgradnjo in uporabo
- GR** Οδηγιοσ για την εγκατασταςη και τη χρηση
- MK** Упатство за вградување и употреба
- SK** Návod na montáž a použivanie
- PL** Instrukcja instalacji i użytkowania
- PT** Instrução para instalação e uso
- IT** Istruzioni per l'installazione e l'uso

**ELMARK**<sup>®</sup>  
The Brand of Electricity  
[www.elmarkholding.eu](http://www.elmarkholding.eu)



- BG** Бормашина
- EN** Drill
- RO** Burghiu
- SRB** Bušilica
- HR** Bušilica
- BIH** Bušilica
- HU** Fúró
- SLO** Vrtalnik
- GR** Τρυπάνι
- MK** Вежба
- SK** Vřtačka
- PL** Wiercić
- PT** Broca
- IT** Wiercić

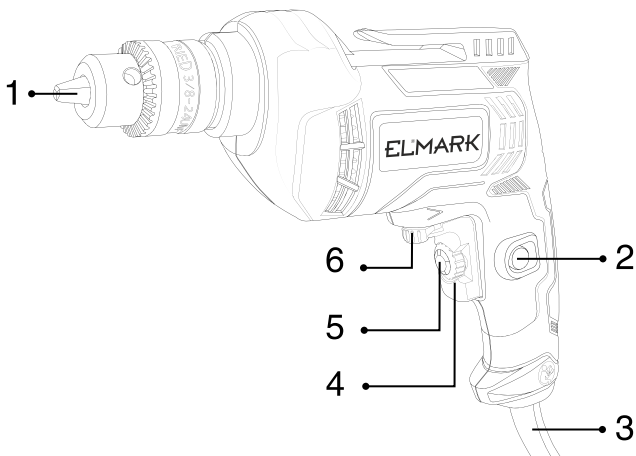
## ТЕХНИЧЕСКА СПЕЦИФИКАЦИЯ

Модел	<b>59510</b>
Номинална мощност (W)	<b>500W</b>
Работно напрежение	<b>220-240V~50/60HZ</b>
Обороти на празен ход (r/min)	<b>0-4300/min<sup>-1</sup></b>
Патронник капацитет (mm)	<b>0.6-6.5 mm</b>
пробив стомана	<b>10 mm</b>
пробив дърво	<b>20 mm</b>

## КОМПОНЕНТИ, СПЕЦИФИКАЦИЯ И АКСЕСОАРИ

## · КОМПОНЕНТИ

1. Патронник
2. Бутон за заключване на превключателя
3. Кабелна втулка
4. Пусков прекъсвач
5. Превключвател скорости
6. Превключвател за избор напред/назад



**ОБЩИ ПРАВИЛА ЗА БЕЗОПАСНОСТ**

Производител : "Елмарк Индустриес АД"

"Елмарк Груп" ЕООД е упълномощен представител на "Елмарк Индустриес АД" за България.

Адрес на управление на фирмата: гр. Добрич 9300, бул. "Добруджа" 2, тел. +359 58 50 00 50; email: info@elmarkholding.eu



**Внимание:** Прочетете всички инструкции. Неспазването на всички инструкции, изброени по-долу, може да доведе до токов удар, пожар и/или сериозно нараняване. Терминът „електроинструмент“ във всички предупреждения, изброени по-долу, се отнася до вашия електроинструмент, захранван от електропреносната мрежа. Запазете тези инструкции!

**1. БЕЗОПАСНОСТ НА РАБОТНАТА ЗОНА**

1) Поддържайте работното си място чисто и добре осветено. Претрупаните или тъмни места могат да предизвикат инцидент

2) Не работете с електроинструменти във взривоопасна среда, като например в присъствието на запалими течности, газове или прах. Електрическите инструменти създават искри, които могат да запалят праха или изпаренията

3) Дръжте деца и странични лица далеч, докато работите с електрически инструмент. Разсейването може да доведе до загуба на контрол.

**1. ЕЛЕКТРИЧЕСКА БЕЗОПАСНОСТ**

1) Щепселите на електрическите инструменти трябва да съответстват на контакта. Не модифицирайте щепсела по никакъв начин. Когато работите със занулени електроуреди, не използвайте адаптери.

2) Ползването на оригинални щепсели и контакти намалява риска от възникване на токов удар.

3) **Използването на кабел, подходящ за използване на открито, намалява риска от токов удар.**

Ако експлоатацията на електроинструмент на влажно място е неизбежна, използвайте захранване, защитено с Дефектнотокова защита (ДТЗ). Токът на утечка, при който се задейства ДТЗ трябва да е не повече от 30mA, съгласно "Наредба 3 за устройство на електрическите уредби и електропроводните линии". Използването на ДТЗ намалява риска от токов удар.

**Избягвайте контакт на тялото със заземени повърхности, като тръби, радиатори, конвектори и хладилници.** Има повишен риск от токов удар, ако тялото ви е заземено.

4) **Не излагайте електроинструментите на дъжд или влага.** Попадането на вода в електрически инструмент ще увеличи риска от токов удар.

5) **Не използвайте кабели за цели, за които той не е предвиден. Никога не използвайте кабели за носене или изключване на електрическия инструмент. Пазете кабела далеч от топлина, масло, остър ръб или движещи се части.** Повредените или заплетени кабели увеличават риска от токов удар. Когато работите с електроинструмент на открито, използвайте удължител, подходящ за него.

**2. ЛИЧНА БЕЗОПАСНОСТ**

1) Бъдете нащрек, следете какво правите и използвайте здравия разум, когато работите с електроинструмент. Не използвайте електроинструмент, докато сте уморени или под въздействието на наркотици, алкохол или лекарства. Момент на невнимание при работа с електроинструменти може да доведе до сериозно нараняване.

2) Използвайте предпазно оборудване. Винаги носете предпазни очила. Предпазното оборудване, като маска за прах, предпазни обувки, които не се плъзгат, защитна шапка и антифони. Те намаляват риска от нараняване.

3) Избягвайте случайно стартиране. Уверете се, че превключателят е в положение „OFF“, преди да включите инструмента в електрически контакт. Ако, когато носите ударната бормашина, дръжте пръста си върху пусковия прекъсвач, или ако подавате захранващо напрежение на ударната бормашина, когато е включена, съществува опасност от възникване на трудова злополука.

4) Преди да включите ударната бормашина, се уверявайте, че сте отстранили от нея

всички помощни инструменти и ключове. Помощен инструмент, забравен на въртящо се звено, може да причини травми.

5) Избягвайте неестествените положения на тялото. Работете в стабилно положение на тялото и във всеки момент поддържайте равновесие. Така ще можете да контролирате ударната бормашина по-добре и по-безопасно, ако възникне неочаквана ситуация.

6) Работете с подходящо облекло. Не носете широки дрехи или бижута. Дръжте косата, дрехите и ръкавиците си далеч от движещи се части. Широки дрехи, бижута или дълга коса могат да бъдат увлечени в движещи се части.

7) Ако е възможно използването на външна аспирационна система, се уверете, че тя е включена и функционира изправно. Използването на аспирационна система намалява рисковете, дължащи се на отделящата се при работа прах..

8) Използвайте скоби или друг практичен начин за поддържане и закрепване на детайла. Придържането с ръка или към тялото прави детайла нестабилен и може да доведе до загуба на контрол.

9) Не използвайте върху стълба или нестабилна опора. Стабилната основа позволява по-добър контрол на електроинструмента в неочаквани ситуации.

10) Дръжте дръжките сухи и чисти. Хлъзгавите ръце не могат безопасно да управляват електроинструмента.

11) Винаги носете предпазни очила със странични екрани. Ежедневните очила могат да имат лещи, устойчиви на удар, но те не са защитни очила. Спазването на това правило ще намали риска от нараняване на очите.

12) Защитете белите си дробове. Носете подходяща маска за лице, ако операцията е прашна.

13) Защитете слуха си. Носете антифони при продължителни периоди на работа. Спазването на това правило ще намали риска.

14) Използвайте електрическия инструмент съобразно неговото предназначение, зададено от производителя.

15) Не използвайте електроинструмента, ако пусковия превключвател е повреден. Всеки електроинструмент, който не може да се управлява с превключвателя, е опасен и трябва да бъде поправен.

16) Изключете щепсела от източника на захранване преди да правите каквито и да било настройки, смяна на аксесоари или съхранение на електроинструмента. Това премахва риска от случайно стартиране на електроинструмента.

17) Съхранявайте електроинструментите на място, недостъпно за деца, и не позволявайте на лица, които не са запознати с начина и на работа или с тази инструкция, да работят с него. Електроинструментите са опасни в ръцете на необучени потребители.

18) Поддържайте електроинструмента грижливо. Проверявайте дали подвижните звена функционират нормално, дали не заклинват, дали има счупени или повредени детайли, които нарушават или изменят функциите на ударната бормашина.

Преди да използвате ударната бормашина, се погрижете повредените детайли да бъдат ремонтирани.

Много от трудовите злополуки се дължат на по-добре поддържани електроинструменти и уреди.

19) Поддържайте режещите инструменти остри и чисти. Правилно поддържаните режещи инструменти с остри режещи ръбове оказват по-малко съпротивление и с тях се работи по-леко.

20) Използвайте ударната бормашина, допълнителните приспособления и работните инструменти, съобразно инструкциите на производителя. При това се съобразявайте и с конкретните работни условия и операции, които трябва да изпълните. Използването на ударна бормашина за различни от предвидените от производителя приложения повишава опасността от възникване на трудови злополуки.

## 2. ОБСЛУЖВАНЕ

1) Вашият електроинструмент трябва бъде обслужван само от квалифициран сервис.

2) Следвайте инструкциите в раздела за поддръжка на това ръководство. Използването на неоторизирани части или неспазването на инструкциите за поддръжка може да създаде риск от удар или нараняване.

**ДОПЪЛНИТЕЛНИ ПРАВИЛА  
ЗА БЕЗОПАСНОСТ  
НА УДАРНА БОРМАШИНА**

1. Носете антифони при работа с ударни бормашини. Излагането на шум може да причини загуба на слуха.

2. Използвайте мощната ръкохватка, доставена с инструмента. Загубата на контрол може да причини нараняване.

3. Осигурявайте обработвания детайл. Детайл, захванат с подходящи приспособления или скоби, е застопорен по-здраво и сигурно, отколкото, ако го държите с ръка.

4. Ако изпълнявате дейности, при които съществува опасност работният инструмент да попадне на скрити проводници под напрежение или да засегне захранващия кабел, дръжте електроинструмента само за електроизолирани ръкохватки. При влизане на работния инструмент в контакт с проводници под напрежение то се предава по металните детайли на ударната бормашина и това може да доведе до токов удар.

5. Дръжте захранващия кабел на безопасно разстояние от въртящите се работни части. Ако изгубите контрол над ударната бормашина, кабелът може да бъде прерязан или увлечен от инструмента и това да предизвика наранявания.

6. Никога не оставяйте ударната бормашина, преди работният инструмент да спре напълно въртенето си. Въртящият се инструмент може да допре до предмет, в резултат на което да загубите контрол над ударната бормашина.

7. Използвайте подходящи прибори, за да откриете евентуално скрити под повърхността тръбопроводи, или се обърнете към съответното местно снабдително дружество. Влизането в съприкосновение с проводници под напрежение може да предизвика

пожар и токов удар. Увреждането на газопровод може да доведе до експлозия. Повреждането на водопровод може да предизвика

големи материални щети или токов удар.

8. Винаги изключвайте, преди да оставите бормашината.

9. Уверете се, че по време на работа осветлението е достатъчно.

10. Не оказвайте натиск върху бормашината, така че да забави двигателя. Оставете свредлото да пробие без натиск. Ще получите по-добри резултати и ще се грижите по-добре за инструмента си.

11. Не позволявайте на никого под 18 години да работи с този инструмент.

12. Не докосвайте свредлото след работа. Ще бъде много горещо.

13. Дръжте ръцете си далеч от детайла по време на работа.

14. Никога не използвайте ръцете си за отстраняване на прах, стружки или отпадъци в близост до свредлото.

15. Парцали, кърпи, шнур, връв и други подобни никога не трябва да са в близост до работната зона.

16. Ако бъдете прекъснати, когато работите с бормашината, завършете процеса и изключете, преди да отклоните вниманието си.

17. Когато използвате бормашината, използвайте предпазно оборудване, включително предпазни очила или щит, предпазни средства за слуха и защитно облекло, включително предпазни ръкавици. Носете маска за прах, ако има предпоставки за това.

18. Инструментът трябва да се използва само по предназначение. Всяко използване, различно от споменатото в това ръководство, ще се счита за случай на злоупотреба. Потребителят, а не производителят, носи отговорност за всякакви щети или наранявания в резултат на такива случаи на злоупотреба.

19. Редовно почиствайте вентилационните отвори на Вашата ударна бормашина.

20. Не използвайте ударната бормашина в близост до леснозапалими материали. Летящи искри могат да предизвикат възпламеняването на такива материали.

**ВАЖНА ЗАБЕЛЕЖКА:**

Напрежението на захранването ви трябва да е същото като напрежението на табелката с данни на вашия инструмент. Извадете щепсела от контакта, преди да извършите каквото и да е регулиране или обслужване.

**СИМВОЛИ**

Прочетете преди употреба



Внимание



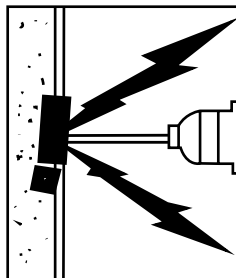
Носете предпазни очила



Носете защита за ушите



WEEE маркировка

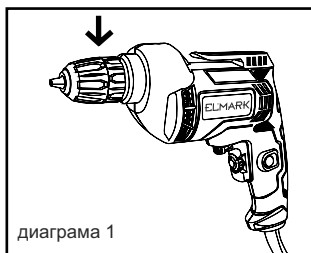
**·АКСЕСОАРИ****ВНИМАНИЕ**

Преди да използвате вашата бормашина, не забравяйте да прочетете внимателно ръководството с инструкции.

- ПОСТАВЯНЕ НА ИНСТРУМЕНТ В ПАТРОНИЧНИКА (виж диагр. 1)

**ВНИМАНИЕ**

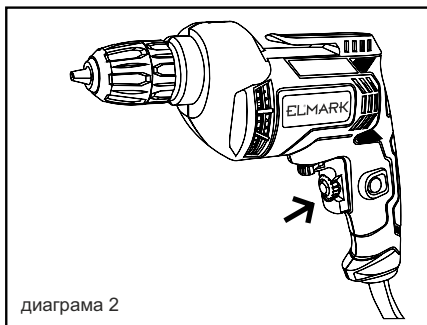
Преди да инсталирате инструмента, извадете щепсела от електрическата мрежа. Извадете ключа на патронника от раздела за съхранение на ключа в основата на дръжката на свредлото, поставете ключа в патронника, завъртете ключа обратно на часовниковата стрелка, за да освободите/разхлабите патронника, вкарайте свредлото/инструмента и затегнете здраво патронника, като завъртите ключа по посока на часовниковата стрелка. Извадете ключа и го поставете обратно в раздела за съхранение в основата на дръжката на свредлото.



Завъртете патронника по часовниковата стрелка, за да затегнете

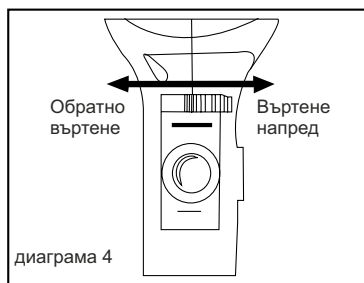
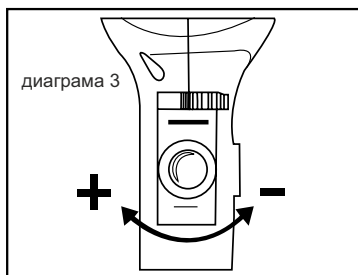
### • РАБОТА С ПРЕВКЛЮЧВАТЕЛЯ ЗА ВКЛ./ИЗКЛ. (виж диагр. 2)

Натиснете превключвателя за включване/изключване за работа, отпуснете превключвателя, за да спрете. Ако желаете да използвате бормашината непрекъснато, бутонът за заключване на превключвателя може да бъде натиснат след натискане на превключвателя за включване/изключване. За да освободите бутона за заключване, просто натиснете бутона за включване/изключване докрай, бутонът автоматично ще се освободи.



### • СЕЛЕКТОР ЗА УПРАВЛЕНИЕ НА ПРОМЕНЛИВА СКОРОСТ. (виж диагр. 3)

Максималната скорост може да се променя чрез завъртане на контрола за променлива скорост. Завъртете по посока на часовниковата стрелка, за да увеличите и обратно на часовниковата стрелка, за да намалите скоростта. Скоростта на бормашината варира в зависимост от количеството на натиск, приложен към превключвателя за включване/изключване, т.е. повече натиск за по-висока скорост.



### • ПРОМЯНА НА ПОСОКАТА НА ВЪРТЕНЕ (виж диагр. 4)

За да промените посоката на въртене, натиснете превключвателя за избор напред/назад на вашата бормашина.

## ПОДДРЪЖКА И ОТСТРАНЯВАНЕ НА НЕИЗПРАВНОСТИ

### • ДОПЪЛНИТЕЛНА ИНФОРМАЦИЯ И СЪВЕТИ

1) Пробивна стомана

Свредлата HSS винаги трябва да се използват за пробиване на стомана с по-ниска скорост.

2) Завинтване.

Използвайте ниска скорост, за да завиете или отстраните винтовете.

3) Насочващи отвори.

Когато пробивате голям отвор в здрав материал (напр. стомана)), препоръчваме, първо да пробиете малък насочващ отвор, преди да използвате голямо свредло.

4) Охладете двигателя.

Ако вашият електроинструмент се нагрее твърде много, настройте скоростта на максимум и пуснете без натоварване за 2-3 минути, за да охладите двигателя.

## ПОДДРЪЖКА

1) Никога не използвайте вода или химически препарати за почистване на вашия електроинструмент. Избършете със суха кърпа.

2) Винаги съхранявайте вашия електроинструмент на сухо място.

3) Поддържайте вентилационните отвори на мотора чисти.

4) Ако видите искри да мигат във вентилационните отвори, това е нормално и няма да повреди вашия електроинструмент.

5) Ако захранващият кабел е повреден, той трябва да бъде сменен със специален кабел или комплект, наличен от производителя или негов сервизен агент.

## ОТСТРАНЯВАНЕ НА НЕИЗПРАВНОСТИ

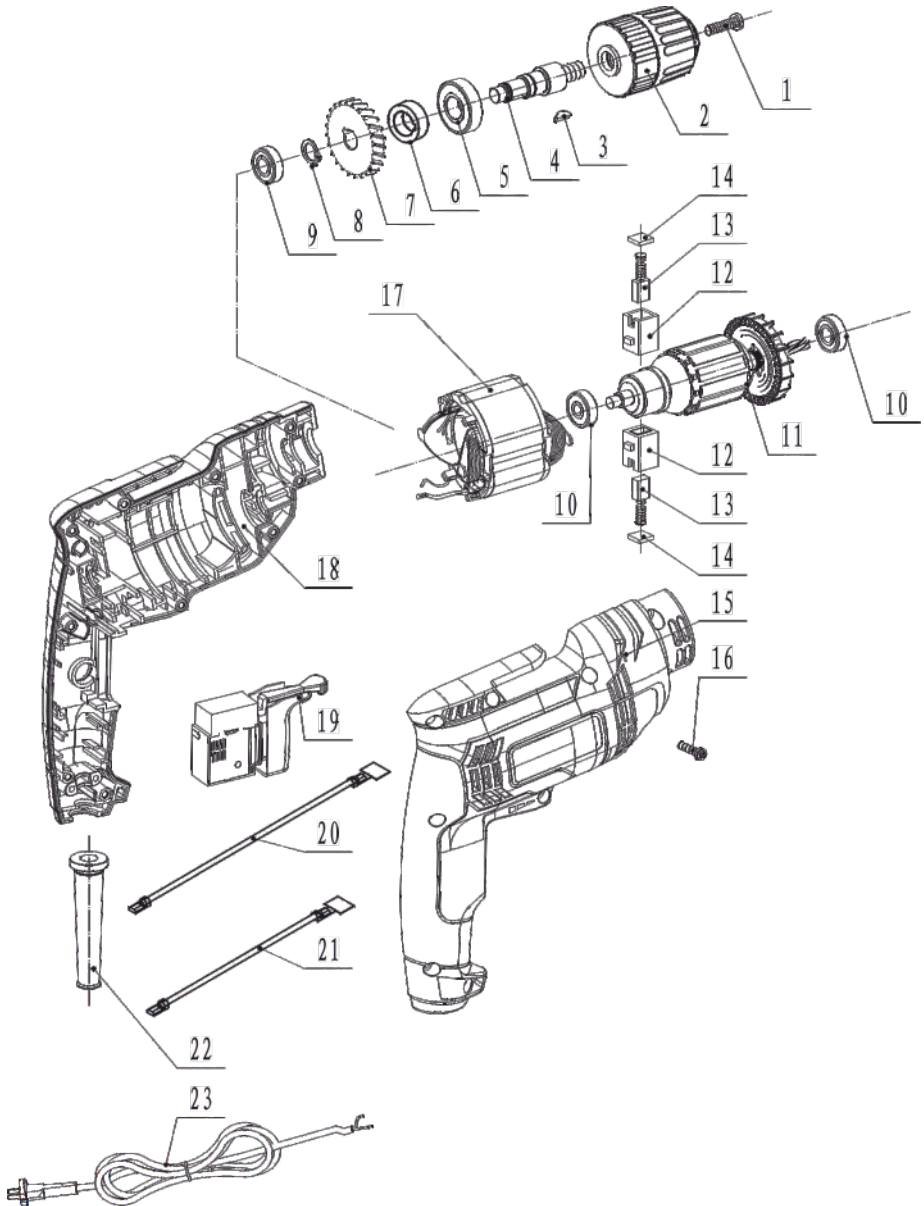
1) Ако вашата бормашина не работи, проверете захранването на щепсела.

2) Ако свредлото не пробива правилно, проверете свредлото за острота, сменете свредлото, ако е износено. Проверете дали бормашината е настроена на въртене напред за нормална употреба.

3) Ако повредата не може да бъде отстранена, върнете бормашината на квалифициран персонал за ремонт.



## СПИСЪК С РЕЗЕРВНИ ЧАСТИ



№	Описание	мерна ед.	брой
1	Винт М5*18	бр.	1
2	Патронник	бр.	1
3	Патронник за дърво	бр.	1
4	Изходен шпиндел	бр.	1
5	Лагер 6001	бр.	1
6	Шайба за зъбни колела	бр.	1
7	Зъбно колело	бр.	1
8	Зъбно колело за вал	бр.	1
9	Лагер 608	бр.	1
10	Лагер 608z	бр.	2
11	Арматура	бр.	1
12	Държач за четки	двойка	1
13	Карбонова четка	двойка	1
14	Държач за четки	двойка	1
15	Капачка за четка	двойка	1
16	Дясно Гнездо	бр.	1
17	Винт ST4*16	бр.	1
18	Статор	бр.	1
19	Ляво Гнездо	бр.	1
20	Превключвател	бр.	1
21	Анкер за шнур 110 мм	бр.	1
22	Анкер за шнур 80 мм	бр.	1
23	Шнур	бр.	1

## ДЕКЛАРАЦИЯ ЗА СЪОТВЕТСТВИЕ

Име и адрес: **ЕЛМАРК ИНДУСТРИЕС АД, България**

гр. Добрич, бул. Добруджа 2

тел: +35958/ 500-059

Продукт: **ПРОФЕСИОНАЛНА БОРМАШИНА**

Модел: EL-AD10: 10mm 500W- каталожен номер 59510

С настоящото декларираме на собствена отговорност, че продуктите описани по-горе, с търговска марка ELMARK са в съответствие с изискванията на следните наредби, приети на основание чл.7 от Закон за техническите изисквания към продуктите:

- 2014/30/EU- Наредба за съществените изисквания и оценяване на съответствието за електромагнитна съвместимост
- 2006/42/EC- Наредба за съществените изисквания и оценяване съответствието на машините

Гореспоменатите продукти съответстват на изискванията на следните стандарти, които въвеждат хармонизирани европейски стандарти:

**Стандарт:** **БДС EN 55014-1:2017-** Електромагнитна съвместимост. Изисквания за битови електрически уреди, електрически инструменти и подобни на тях уреди. Част 1: Излъчвания (CISPR 14-1:2016 + Cor 1:2016)  
**БДС EN 55014-2:2015-** Електромагнитна съвместимост. Изисквания за електрически уреди, електрически инструменти и подобни на тях уреди. Част 2: Устойчивост на смущения. Стандарт за фамилия продукти (CISPR 14-2:2015)  
**БДС EN 61000-3-2:2019-** Електромагнитна съвместимост (EMC). Част 3-2: Гранични стойности. Гранични стойности за излъчвания на хармонични съставляващи на тока (входен ток на устройства/съоръжения  $\leq 16$  А за фаза)  
**БДС EN 61000-3-3:2013-** Електромагнитна съвместимост (EMC). Част 3-3: Гранични стойности. Определяне на граничните стойности на измененията на напрежението, флукуациите на напрежението и фликера в обществени мрежи ниско напрежение за устройства с входен ток  $\leq 16$  А за фаза, които не подлежат на условно свързване  
**БДС EN 62841-2-1:2018-** Ръчни електроинструменти, преносими електроинструменти и машини за тревни площи и градини. Безопасност. Част 2-1: Специфични изисквания за ръчни пробивни машини и ударни пробивни машини (IEC 62841-2-1:2017, с промени)

Последните две цифри на годината на поставяне на маркировката: 20

Дата:

13/08/2020

гр. Добрич

Подписан  
инж. Милен Василев  
Изпълнителен директор



## ГАРАНЦИОННА КАРТА

МОДЕЛ:.....

СЕРИЕН НОМЕР:.....

СРОК:.....

### Данни на купувача:

Име/Фирма: .....

Адрес: .....

Телефон: .....

### Данни на продавача:

Име/Фирма: .....

Адрес: .....

Телефон: .....

Дата/ Печат:

ЕЛМАРК ЦЕНТРАЛЕН СЕРВИЗ:

ДОБРИЧ, БУЛ: "ДОБРУДЖА" 2, (058) 50 00 50

[www.elmarkholding.eu](http://www.elmarkholding.eu)

### Сервизен протокол:

Приемен протокол №	Дата на приемане	Описание на дефекта	Дата на предаване	Подпис

## ГАРАНЦИОННИ УСЛОВИЯ ЗА ЕЛЕКТРИЧЕСКИ И АКУМУЛАТОРНИ ИНСТРУМЕНТИ, БАТЕРИИ И ЗАРЯДНИ

Благодарим Ви, че закупихте продукт с марката ELMARK!

Всички продукти на марката ELMARK имат законова гаранция съгласно действащото законодателство и търговската политика на фирмата.

Гаранцията е валидна за крайни потребители и обхваща дефекти на продукти, възникнали по време на нормалната експлоатация през гаранционния период. Условието за употреба са оказани върху продукта, опаковката му, придружаващата документация и каталозите на ELMARK.

Търговската гаранция, която "ЕЛМАРК ГРУП" ЕООД предоставя за територията на Република България е както следва:

- 24 месеца стандартна гаранция за всички електроинструменти с марка ELMARK за всички физически и юридически лица
- 12 месеца опция за удължаване на гаранционния период за всички електроинструменти за всички физически и юридически лица, след подаване на заявление за регистриране на удължена гаранция на [www.elmarkholding.eu](http://www.elmarkholding.eu)
- 24 месеца стандартна гаранция за всички акумулаторни инструменти с марка ELMARK за всички физически и юридически лица
- 12 месеца опция за удължаване на гаранционния период за всички акумулаторни инструменти за всички физически и юридически лица, след подаване на заявление за регистриране на удължена гаранция на [www.elmarkholding.eu](http://www.elmarkholding.eu)

### УДЪЛЖЕНА ГАРАНЦИЯ :

Регистрирайте покупка на продукт с марката ELMARK в рамките на 14 дни след закупуването и вземете УДЪЛЖЕНА ГАРАНЦИЯ до 3 години за всички електрически и акумулаторни инструменти, батерии и зарядни устройства .

Вижте как и за кои продукти можете да получите удължена гаранция или регистрирайте своята покупка [тук: elmarkholding.eu](http://www.elmarkholding.eu)

Подробните гаранционни условия, може да прочетете тук: <https://www.elmarkholding.eu/bg/Warranty - Terms-and-Conditions.html>

Търговската гаранция е валидна при предоставяне на гаранционна карта попълнена коректно в момента на закупуване на инструмента, заедно с фискален касов бон или фактура.

В гаранционната карта трябва да са попълнени модел, сериен номер, име, подпис и печат на търговеца продал инструмента, както и подпис на клиента, че е запознат с гаранционните условия и датата на покупката. Непопълнени или подправени гаранционни карти са невалидни. Машините трябва да се използват само по предназначение и в съответствие с инструкцията за употреба.

За да се гарантира безопасната работа е необходимо клиента да се запознае добре с инструкциите за употреба на машината, правилата за безопасност при работа с нея и конкретното и предназначение.

Машината изисква периодично почистване и подходяща поддръжка и съхранение.

Гаранцията не покрива:

- износване на цветното покритие на машината;
- части и консумативи, които подлежат на износване, причинено от ползването като например: грес и масло, четки, водачи, опорни ролки, тампони, гумени маншони, задвижващи ремъци, спирачки, гъвкав вал с жило, лагери, семеринги и др.;

- допълнителни аксесоари и консумативи като: ръкохватки, патронници (захвати и държачи на режещият инструмент) и др.;
- ръчен стартов механизъм;
- настройка на режима на работа;
- стопяеми електрически предпазители и крушки;
- механични повреди на корпуса и всички външни елементи на изделието, включително декоративни;
- предпазители за очи, предпазители за режещи инструменти, гумирани плочи, закопчалки, линеали и др.;
- захранващ кабел и щепсел;
- цялостните повреди на инструментите, причинени от природни бедствия, като пожари, наводнения, земетресения и др.;

## Отпадане на гаранцията.

Фирма „ЕЛМАРК ГРУП“ ЕООД не е отговорна за повреди причинени от трети лица, като „Електро-снабдителни дружества“, повреди от външен характер, като токови удари, нестандартни захранващи напрежения и има правото да откаже гаранционно обслужване при:

- повреди възникнали при транспорт, неправилно съхранение и монтаж на машината;
- направен опит за неоторизирана сервизна намеса в неупълномощена сервизна база;
- повреди, които са причинени в следствие на неправилна употреба (неспазване инструкцията за експлоатация) на машината от страна на клиента или трети лица;
- повреди причинени в резултат на използването на машината в друга среда освен препоръчаната от производителя (влажност, температура, вентилация, напрежение, запрашеност и др.);
- повреди, причинени от попадане на външни тела в машината;
- повреди, причинени в следствие на небрежно боравене с машината;
- повреда в следствие неправилно поставен или незаточен режещ инструмент;
- повреда на ротор или статор, изразяваща се в слепване между тях, следствие на стопяване на изоляциите, причинено от продължително претоварване;
- повреда на ротор или статор причинена от претоварване или нарушена вентилация, изразяваща се в промяна на цвета на колектора или намотките;
- липсват защитни дискове, опорни плотове или други компоненти които са част от конструкцията на инструмента и са предназначени за осигуряването на безопасната му и правилна експлоатация;
- захранващият кабел на инструмента е удължаван или подменян от клиента;
- повредата е причинена от претоварване
- износване или блокирани лагери поради претоварване, продължителна работа или прах;
- разбито лагерно гнездо от блокиран лагер или разбита втулка;
- разбито шпонково или резбово съединение;
- повреда в ел.ключ или електронно управление причинена от прах или счупване;
- повредено центробежно колело и спиралка (променен цвят) – дължи се на работа с блокирана спиралка;
- липса на компоненти които са част от конструкцията на инструмента и са предназначени за осигуряването на безопасната му и правилна експлоатация;

Срокът за отремонтване на приети в сервиза машини е в рамките на един месец.

Предявяването на гаранционните права след изтичане на гаранционния период е изключено. Поправката или подмяната на уреда не води до удължаване на гаранционния период, както и с тази услуга за уреда или за евентуални монтирани резервни части не започва нов гаранционен период.

„ЕЛМАРК ГРУП“ ЕООД не носи отговорност за машини, не потърсени от собствениците им един месец след законния срок за ремонт!

Търговската гаранция за батерии и зарядни устройства, която „ЕЛМАРК ГРУП“ ЕООД дава за територията на Република България, е както следва:

- 24 месеца стандартна гаранция за всички батерии и зарядни за акумулаторни инструменти с марка ELMARK за всички физически и юридически лица
- 12 месеца опция за удължаване на гаранционния период за всички батерии и зарядни за акумулаторни инструменти за всички физически и юридически лица, след подаване на заявление за регистриране на удължена гаранция на [www.elmarkholding.eu](http://www.elmarkholding.eu)

Гаранционният срок започва да тече от датата на закупуване.

Гаранцията покрива всички дефекти, възникнали при правилно ползване на батерията и зарядно-устройство, съобразно инструкцията за употреба. "ЕЛМАРК ГРУП" ЕООД ООД осигурява гаранция, приложима при изброените по-долу условия, чрез безплатно отстраняване на дефекти на продукта, за които в рамките на гаранционния срок може да се докаже, че се дължат на дефекти в материала или при производството. Търговската гаранция е валидна при предоставяне на гаранционната карта на батерията или зарядното, попълнена правилно в момента на закупуване на продукта и фискален касов бон или фактура. Гаранционната карта трябва да съдържа модел на продукта, сериен номер, име, подпис и печат на търговеца продал батерията или зарядното, подпис от страна на клиента, че е запознат с гаранционните условия и датата на покупката.

### **Гаранцията не покрива:**

- износване на цветното покритие на батерията и зарядното устройство;
  - повреди възникнали при транспорт, механични повреди /на корпуса и всички външни елементи на батерията и зарядното, включително декоративни/, при други външни въздействия и природни бедствия като пожари, наводнения, земетресения;
  - дефекти от амортизация, нормално износване и изхабяване;
- Гаранцията за батерията и зарядното устройство отпада в случаите на:
- нарушение на целостта, изтриване или липса на етикета на производителя върху батерията и зарядното устройство;
  - всички случаи на повреди, причинени от неправилна употреба (неспазване инструкцията за експлоатация), изпускане, удар, заливане с течности, небрежно боравене, и в случаи, че всички клетки в батерията са изтощени под критичния минимум;
  - зареждане с неоригинални зарядни устройства, захранващият кабел на зарядното устройство е удължаван или подменян от клиента, или други външни въздействия в противоречие с изискванията на производителя;
  - когато е правен опит за ремонт, монтаж, демонтаж, модификация от потребителя или промени от неупълномощени лица или фирми;
  - при използване на батерията и зарядното устройство не по предназначение;
  - повреди причинени в резултат на използването и съхранението на батерията и/или зарядното в друга среда освен препоръчаната от производителя (влажност, температура, вентилация, напрежение, запрашеност и др.);
  - при токови удари, гръмотевици, наводнения, пожари, други външни въздействия;
  - при работа с нестандартна захранваща мрежа и с други неподходящи или нестандартни устройства;
- Предявяването на гаранционните права след изтичане на гаранционния период е изключено. Поправката или подмяната на уреда не води до удължаване на гаранционния период, както и с тази услуга за уреда или за евентуални монтирани резервни части не започва нов гаранционен период.
- Срокът за отремонтване на приети в сервиза батерии и зарядни устройства е в рамките на законния срок за ремонт- един месец, след който сервизите не носят отговорност в случай, че не са потърсени.



**EL<sup>®</sup>MARK**

**EL<sup>®</sup>MARK**

[www.elmarkholding.eu](http://www.elmarkholding.eu)

ВАРНА Магазин ЕлектроМаркет  
адрес ЗПЗ, ул. Перла 10  
телефон +359 52 57 55 66  
e-mail [office@elektromarket.bg](mailto:office@elektromarket.bg)

СОФИЯ Магазин ELMARK  
адрес бул. Цариградско шосе 62 (срещу The Mall)  
телефон +359 2 467 26 90  
e-mail [sofia.store@elektromarket.eu](mailto:sofia.store@elektromarket.eu)

София Магазин ELMARK  
Адрес бул. Ботевградско шосе 415  
Телефон +359 2 971 15 60  
Email [office.sofia@elmarkgroup.eu](mailto:office.sofia@elmarkgroup.eu)

ПЛОВДИВ Магазин ELMARK  
адрес бул. Васил Априлов 163 (Голямо-конарско шосе)  
телефон +359 32 968 210  
e-mail [officeplovdiv@elmarkgroup.eu](mailto:officeplovdiv@elmarkgroup.eu)

ВЕЛИКО ТЪРНОВО Магазин ELMARK  
адрес Главен път Е772, на изхода за София до бензиностанция Газпром  
телефон +359 61 242 080  
e-mail [officetarnovo@elmarkgroup.eu](mailto:officetarnovo@elmarkgroup.eu)

ДОБРИЧ Магазин ЕлектроМаркет  
адрес бул. Добруджа 2  
телефон +359 58 50 00 50  
e-mail [dobrich.store@elmarkgroup.eu](mailto:dobrich.store@elmarkgroup.eu)

Стара Загора - магазин ELMARK  
адрес Промислена зона, ул. Пружинна 9 (в к-кс Теодорос)  
телефон +359 896 668 802  
e-mail [office.szagora@elmarkgroup.eu](mailto:office.szagora@elmarkgroup.eu)